



---

**Versión 12.00**  
**Inmagic DB/Text Works**  
**Notas de instalación para nuevas instalaciones y**  
**actualizaciones**

# Inmagic® DB/TextWorks® 12.00

## Notas de instalación y actualización

Este documento hace referencia tanto a nuevas instalaciones como a actualizaciones de la versión 12.00.

DB/TextWorks es un sistema de gestión de contenidos —un sistema gestor de bases de datos que permite crear bases de datos de acceso compartido o exclusivo para gestionar texto, números, fechas e imágenes electrónicas. DB/TextWorks combina el poder de una base de datos tradicional, incluyendo la habilidad de manipular datos y realizar cálculos aritméticos, con la posibilidad de mantener cantidades ingentes de texto.

### Contenido

---

¿Qué se incluye en el CD de instalación y en la página de descarga? .....	2
Requerimientos del sistema.....	3
Antes de empezar .....	5
Instalar DB/TextWorks v12.00 .....	6
Establecer el número de usuarios licenciados.....	12
Instalar las estaciones cliente (workstations).....	13
Empezar a trabajar con DB/TextWorks .....	15
Inmagic DB/Text <i>PowerPack Lite</i> .....	16
Programa Run-time.....	18
Documentación .....	18

### ¿Qué se incluye en el CD de instalación y en la página de descarga?

---

El CD de instalación de DB/TextWorks y la página de descarga incluyen los siguientes productos:

- **Inmagic® DB/TextWorks® v12.00.** El programa que se utiliza para crear bases de datos.
- **Inmagic® DB/Text® PowerPack™** . Dos servicios que pueden utilizarse para automatizar las tareas de gestión de las bases de datos.
- **Programa Run-time.** Componente autónomo, se trata de una versión a modo de sólo-lectura de DB/TextWorks que permite distribuir las bases de datos a usuarios externos para realizar búsquedas.

Cada producto se trata en su propia sección de este documento.

## Requerimientos del sistema

---

Recomendamos los siguientes sistemas para la instalación y ejecución de DB/TextWorks:

- Uno de los siguientes sistemas operativos:
  - Windows 7 (32-bit)
  - Windows Vista con Service Pack 2
  - Windows 2008 Server con Service Pack 2
  - Windows 2003 Server con Service Pack 2
  - Windows XP Professional con Service Pack 2
  - Windows 2000 Server con Service Pack 4
  - Windows 2000 Professional con Service Pack 4
- 512 MB de RAM; 2GB de RAM para Windows Vista

Puede utilizar cualquier impresora, monitor de vídeo, red o ratón que sea compatible con Microsoft Windows.

Quizás sea necesario el uso de Microsoft Internet Explorer versión 6.0 ó posterior. Para más detalles ver “Antes de empezar” en página 5. Si necesita instalar Internet Explorer, entonces será necesario un mínimo de 100 MB disponibles en el disco duro.

Tenga en cuenta que estos requerimientos están actualizados con fecha de la publicación de este documento. Para cualquier aclaración sobre los requerimientos del sistema, consulte la web de Inmagic <http://www.inmagic.com>.

## Información de compatibilidad para Windows 2000

Asegúrese que está instalado el Service Pack 4 ó posterior en todas las terminales que ejecutan DB/TextWorks y que utilizan Windows 2000. Service Pack 4 incluye un parche que soluciona un problema de recuperación incorrecta de información cuando se realizan operaciones de lectura a través de una red local o corporativa en Windows 2000. Si esta información se escribe posteriormente en una base de datos en DB/TextWorks, quizás afecte a la integridad de los datos. Para más información sobre este tema y Windows 2000, consulte <http://support.microsoft.com/kb/307982/en-us>.

## Información importante para usuarios de Windows Vista

La siguiente información se aplica a usuarios del sistema operativo Windows Vista.

### **Lanzando ejecutables e iniciando aplicaciones**

El User Access Control (Control de Acceso de Usuarios) es un nuevo componente de seguridad de Windows Vista. El lanzamiento de ejecutables y el inicio de aplicaciones en un sistema Vista depende de si el User Access Control se ha activado o desactivado y de si tiene permisos de administrador sobre la máquina.

- Si el User Access Control está activado y tiene permisos de administrador, seleccione el fichero ejecutable con el botón derecho del ratón y seleccione la opción **Abrir como Administrador**, seleccione **Continuar**. Si no dispone de permisos de administrador, necesitará la contraseña de administrador para continuar.
- Si el User Access Control está desactivado, debe acceder como si fuera el Administrador. De esta forma puede hacer un doble clic en los ejecutables y trabajar de la misma forma que en los anteriores sistemas operativos Windows.

---

**¡Consejo!** Los parámetros de configuración del User Access Control se pueden localizar mediante el panel de control (**User Accounts>User Accounts>Turn User Account Control on or off**).

---

### **Compatibilidad de la Ayuda Online**

En Windows Vista, los sistemas que operan con Microsoft ya no incluyen los ejecutables necesarios para ejecutar los ficheros de ayuda online en sistemas 32-bit con la extensión .HLP. Este ejecutable (WinHlp32.EXE) puede descargarse gratuitamente desde el Centro de Descargas de Microsoft. En el momento en que se ha publicado este manual de instalación, el enlace de descarga se encuentra en la siguiente URL:

<http://www.microsoft.com/downloads/details.aspx?FamilyId=6EBCFAD9-D3F5-4365-8070-334CD175D4BB&displaylang=es>

---

**¡Consejo!** Cuando descarga el fichero WinHlp32.EXE desde Microsoft, debe tener en cuenta que un sistema operativo Windows Vista 32-bit necesita la versión x86 del ejecutable.

---

Si su organización no permite esta descarga, una versión Windows HTML Help de la ayuda en línea en inglés de DB/TextWorks se puede descargar desde la Inmagic Customer Extranet (<http://support.inmagic.com/downloads/extranet.html>).

## Antes de empezar

---

- **Salir de todas las aplicaciones de Windows.** Salga de todas las aplicaciones de Windows antes de instalar el producto DB/TextWorks o de instalar la estación cliente (Workstation).
- **Software Antivirus.** Si tiene un programa antivirus activo en el terminal en la que se plantea instalar DB/TextWorks y no se puede desactivar antes de ejecutar el programa de instalación, puede recibir un mensaje de error sobre un script malintencionado. Esto se debe a que se están ejecutando scripts en el Microsoft Windows Installer. Debería escoger continuar con la instalación, o puede desactivar el software antivirus antes de ejecutar el instalador, y activarlos nuevamente cuando ya se ha instalado el producto.
- **Internet Explorer 6.0 o posterior.** Tenga en cuenta que algunas características del software, como por ejemplo la importación XML Inmagic.net<sup>™</sup> y las características del tesoro de DB/TextWorks, requieren de Internet Explorer 6.0 o posterior. No es necesario que sea el navegador instalado por defecto. Para tener una ayuda sobre el uso de estas características, Internet Explorer 6.0 ó posterior se debería instalar en cada estación cliente que ejecute el programa. No es necesario que se instale en un servidor en red que contenga el ejecutable de DB/TextWorks.
- **Acceso de lectura-escritura.** Asegúrese que se tiene acceso completo de lectura y escritura (por ejemplo, acceso de administrador) a la instalación de DB/TextWorks y al sistema de carpetas de Windows.
- **Número de serie de DB/TextWorks.** Localice su número de serie de DB/TextWorks. Se le solicitará el número de serie durante la instalación del producto.
- **Parámetros de configuración para DB/TextWorks.** Cuando se instala DB/TextWorks, se especificarán unos parámetros de configuración. Si quiere cambiar los parámetros más adelante (por ejemplo, para especificar lenguajes alternativos para reconocimiento de fechas con componentes alfabéticos), ejecute el programa de instalación Setup desde la carpeta de instalación de DB/TextWork y seleccione la opción **Configurar**. Para más información, busque “Configuración DB/TextWorks” en la ayuda en línea de DB/TextWorks.
- **Si está actualizando –**
  - **Hacer copias de seguridad de las bases de datos ya existentes.** Haga una copia de seguridad de todas las bases de datos DB/TextWorks antes de instalar la versión 12.00. Para realizar la copia de seguridad simplemente copie todos los ficheros del directorio o directorios en los que se encuentran las bases de datos de Inmagic DB/TextWorks.
  - **Número de serie de DB/TextWorks.** Localice su número de serie de DB/TextWorks. Se le solicitará este número durante la instalación. Si está actualizando la versión, y no ha recibido un nuevo número de serie, utilice el mismo número de serie proporcionado con la anterior versión. Si está actualizando desde una página de descarga, (en vez del CD), necesitará una contraseña, que debería tener con la notificación de actualización.
  - **Usuarios DB/TextWorks.** Antes de proceder a la actualización, asegúrese que ningún usuario está usando la aplicación.
  - **Compatibilidad.** La versión 12.00 de DB/TextWorks puede utilizar bases de datos creadas con anteriores versiones de DB/TextWorks. Para problemas conocidos de compatibilidad con versiones anteriores, véase el fichero README de DB/TextWorks.
  - **Hacer una copia de seguridad del fichero DBTLABEL.INI.** Antes de actualizar DB/TextWorks de una versión anterior a la 12.00, haga una copia de seguridad o renombre el fichero DBTLABEL.INI si se ha realizado algún cambio en este fichero. El fichero DBTLABEL.INI contiene los valores predeterminados de las etiquetas que se utilizan en el diseño de formatos. La versión DB/TextWorks 12.00 instala un nuevo fichero, que sobrescribe el anterior. Se puede reemplazar el fichero anterior una vez se ha completado la instalación de DB/TextWorks 12.00.

## Instalar DB/TextWorks v12.00

---

Su contrato de licencia permite instalar cada copia adquirida de DB/TextWorks en una ubicación, como el disco duro local, una red de trabajo corporativa o un servidor en red.

El programa de instalación de DB/TextWorks se ejecuta paso a paso a través de la instalación de la parte cliente. También puede instalar DB/TextWorks en un servidor en red para permitir el acceso a múltiples usuarios.

---

**Nota:** El programa de instalación detecta si está autenticado como Administrador. Si no está autenticado como Administrador, una ventana de diálogo se abre de forma que se pueda autenticar como tal; si no lo hace aparecerá un mensaje de error y la instalación se detendrá.

---

### Para instalar DB/TextWorks

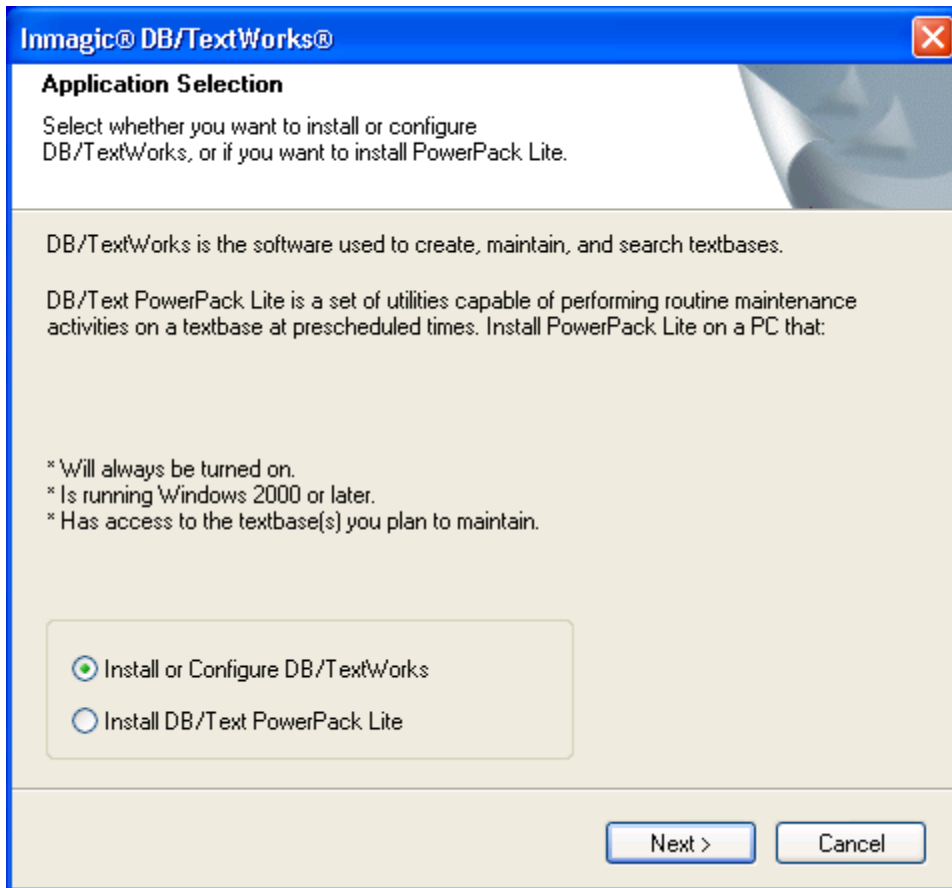
1. Asegúrese que ha leído el apartado “Antes de empezar” en la página 5.
2. Dependiendo de la situación, haga lo siguiente:
  - Si está instalando DB/TextWorks desde el CD-ROM, insértelo en el lector del ordenador. El programa de instalación se ejecutará automáticamente. Si no lo hace, abra el explorador de Windows y en el CD-ROM de instalación haga doble clic en el fichero **Setup.EXE**.
  - Si se ha descargado DB/TextWorks en un fichero ZIP, debería primero descomprimirlo y haga doble clic en el fichero **Setup.EXE** para ejecutar el programa de instalación.

---

**Usuarios de Windows Vista:** Para más información sobre como lanzar ficheros ejecutables en Windows Vista, ver apartado Información importante para usuarios de Windows Vista en página 4.

---

3. En la ventana de diálogo de bienvenida, seleccione “**Siguiente**” (“**Next**”).
4. En la ventana de diálogo de la selección de aplicación, seleccione “**Instalar o Configurar DB/TextWorks**” (“**Install or Configure DB/TextWorks**”) y seleccione “**Siguiente**” (“**Next**”).



Si Internet Explorer 6.0 ó posterior no está instalado en el ordenador, aparecerá un mensaje de aviso para advertir que debe instalar Internet Explorer para proceder con la instalación de DB/TextWorks. Si Internet Explorer 6.0 ó posterior ya está instalado, aparecerá la ventana de diálogo **Opciones de instalación (Installation Options)**.

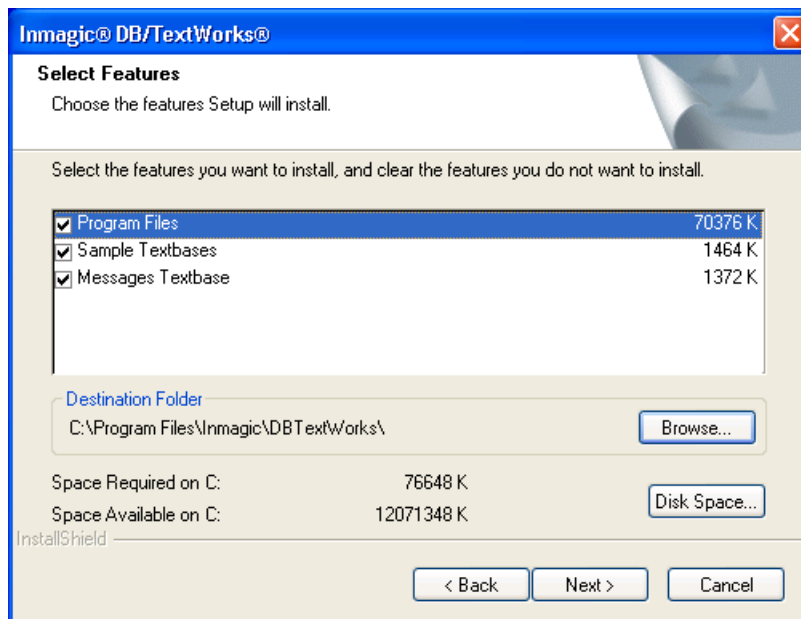
5. En las opciones de Instalación, seleccione la opción **“Instalar” (“Install”)**.
6. En el acuerdo de licencia, lea el acuerdo y responda apropiadamente.
7. En la información del cliente, poner el nombre personal, el nombre de la compañía y el número de serie de DB/TextWorks y seleccione **“Siguiete” (“Next”)**.

---

**Nota para actualizaciones de versión:** El número de serie debería aparecer automáticamente cuando se instala la versión 12.00 en el terminal en el que se instaló la versión anterior de DB/TextWorks.

---

8. En la selección de características:
  - Para las características del programa, seleccione o deseleccione las siguientes opciones, según se considere:
    - ♦ **Program Files.** Instala la versión 12.00 de DB/TextWorks, que se ejecuta bajo sistemas operativos Windows.
    - ♦ **Sample Textbases.** Instala las bases de datos de ejemplo *Sample1* y *Sample2* proporcionadas con el programa.
    - ♦ **Messages Textbase.** Instala la base de datos de mensajes (*DBTMSG*) que explica los posibles errores y mensajes que pueden aparecer.



- Para la carpeta de destino (**“Destination Folder”**), especifique la carpeta en la que quiere instalar DB/TextWorks (por ejemplo, C:\Program Files\Inmagic\DBTextWorks\). Puede aceptar la localización por defecto o seleccionar **“Navegar” (“Browse”)** para cambiarla.

---

**Nota para actualizaciones de versión:** Instale la versión 12.00 en la misma carpeta en la que tiene la antigua versión. Si no selecciona la misma carpeta, se creará una nueva instalación de DB/TextWorks y la versión anterior no se actualizará. Cuando aparezca un mensaje preguntando si desea sobrescribir los antiguos ficheros de DB/TextWorks, seleccione **“Sí” (“Yes”)**.

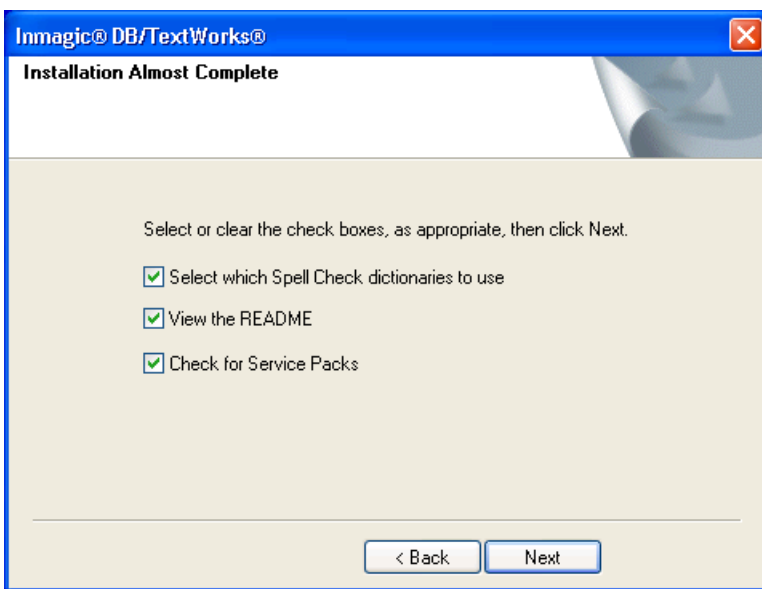
---

Seleccione **“Siguiete” (“Next”)**.

9. Espere mientras se instalan los ficheros.
10. En la ventana de configuración, seleccione las opciones necesarias para configurar DB/TextWorks. Puede especificar idiomas alternativos para los meses y días, cómo se van a interpretar los dos dígitos del año, las listas por defecto de palabras vacías y los artículos iniciales, y/o si el programa tiene que monitorizar el acceso a las bases de datos. Seleccione **Siguiente (“Next”)**.



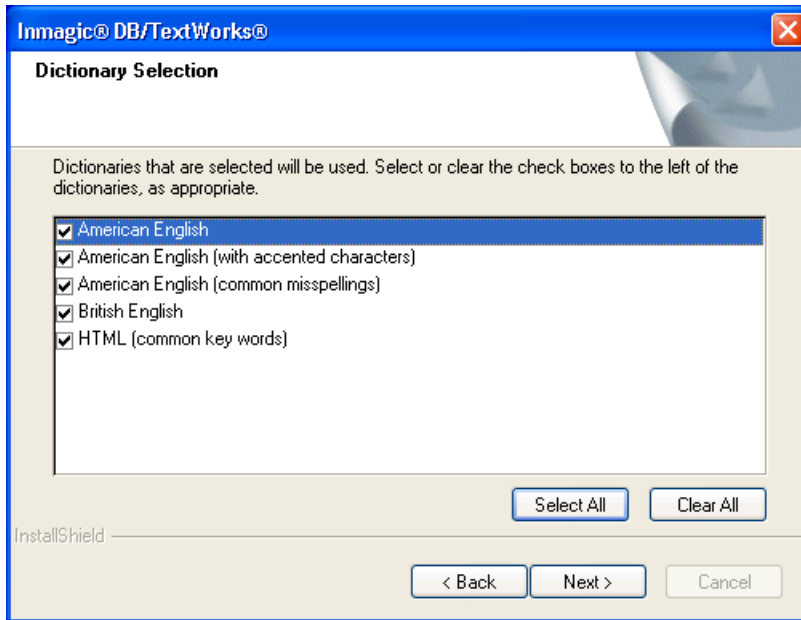
11. En la ventana de Instalación casi finalizada (**“Installation Almost Complete”**), seleccione o deseleccione las distintas opciones según se considere.



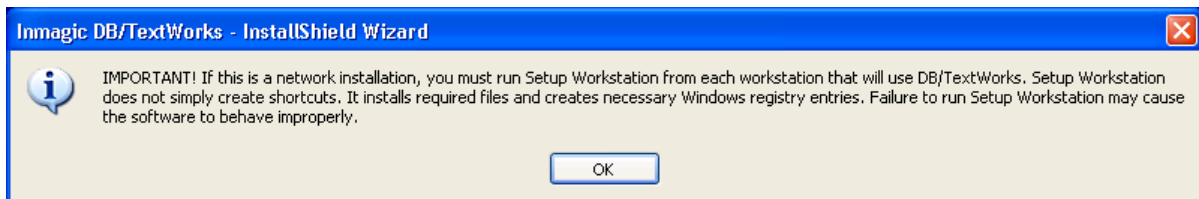
**¡Consejo!** no se debería seleccionar la opción “Check for Service Packs”, ya que cualquier Service Pack aplicado desde la web de Inmagic trasladará el programa al inglés.

12. Si ha seleccionado la opción “**Seleccione qué diccionarios de corrección utilizará**” (“**Select which Spell Check dictionaries to use**”), se abrirá la ventana de selección con una lista de diccionarios disponibles. Seleccione o deseleccione los diccionarios que quiere utilizar y seleccione “**Siguiente**” (“**Next**”).

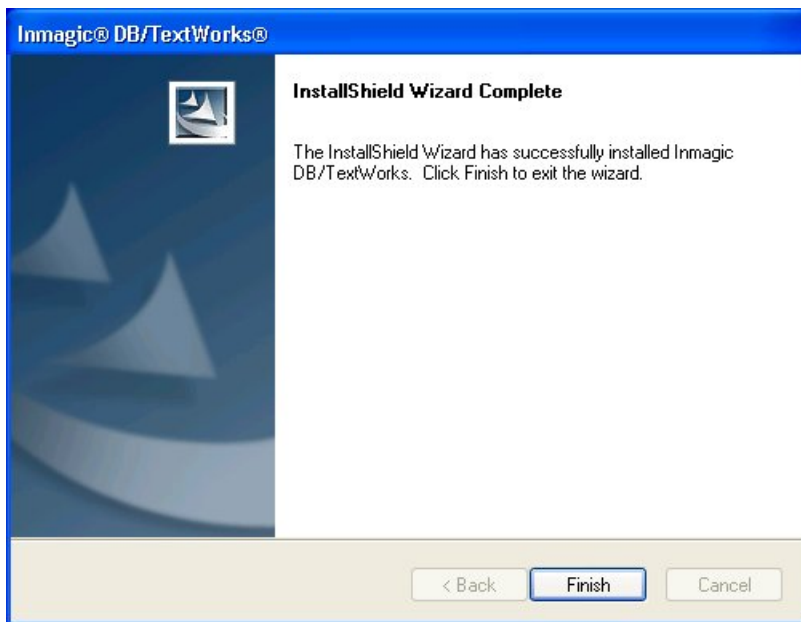
Por ejemplo, los usuarios de los EEUU, quizás quieran utilizar el diccionario **Inglés Británico** (“**British English**”), de esta forma el corrector ortográfico podrá interpretar palabras como “colour” y “centre”. Si no tiene intención de editar texto con etiquetas HTML añadidas, quizás le interese deseleccionar la opción **HTML (common key words)**. La selección de diccionario que haga se registra en el registro de Windows de la máquina local.



13. Si ha seleccionado la opción “**Ver el fichero Readme**” (“**View the README**”), puede leer o imprimir el fichero de texto, luego puede continuar con la instalación.
14. Aparecerá entonces un mensaje que le recordará que, si se trata de una instalación en red, se deberá ejecutar la instalación de la estación cliente (“**Setup Workstation**”) desde cada máquina en la que se quiera ejecutar el programa. Selecciona **OK**.



15. Una vez finaliza la instalación, seleccione **Finalizar** (“**Finish**”).



---

**Nota:** Si el programa de instalación determina que tiene que reiniciar el ordenador, el propio instalador le ofrecerá la posibilidad de realizar el reinicio cuando seleccione la opción “Finalizar” (“Finish”). Si éste fuera el caso, entonces será **necesario reiniciar** el ordenador para completar el proceso de instalación/actualización.

---

- Si ha adquirido una licencia de multiusuario, debe establecer el número de usuarios licenciados; véase página 12.
- Si ha instalado DB/TextWorks en un servidor en red, debe acceder a cada terminal de usuario y ejecutar el “Setup Workstation” para poder ejecutar el software en cada terminal; véase página 13. También puede utilizar el SMS para realizar este proceso.

## Establecer el número de usuarios licenciados

---

Si ha adquirido una licencia de multiusuario para compartir el acceso a DB/TextWorks en una red, debe especificar el número de usuarios licenciados después de instalar DB/TextWorks. Su contraseña de actualización de red (“**Network Upgrade Password**”) se le proporciona aparte.

**Nota para actualizaciones de versión:** Si está actualizando el programa de una versión anterior y no recibe una nueva contraseña de actualización de red, utilice la contraseña que se le proporciona con la versión anterior de DB/TextWorks.

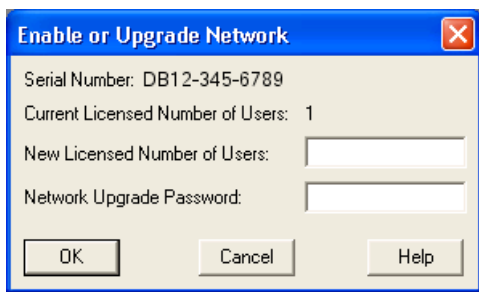
---

1. Acceda a su red utilizando una cuenta que tenga permisos de lectura y escritura (por ejemplo, un Administrador) en la carpeta de instalación de DB/TextWorks.
2. Asegúrese de que nadie está ejecutando DB/TextWorks, entonces abra DB/TextWorks pero sin acceder a ninguna base de datos.

**Usuarios de Windows Vista:** Para más información sobre como lanzar ficheros ejecutables, ver apartado “Información importante para usuarios de Windows Vista” en página 4.

---

3. Seleccione **Herramientas>Activar o actualizar red** para abrir la ventana de diálogo de actualización de red.



4. Escriba el nuevo número de usuarios licenciados y la contraseña que le ha proporcionado Inmagic, entonces seleccione “**Aceptar**” (“**OK**”).

**¡Importante!** Escriba el número total de usuarios licenciados que espere tener, no el número que esté añadiendo. Por ejemplo, si tiene un nodo de 20 usuarios licenciados y escogió 10 usuarios adicionales, entonces debería escribir 30.

---

5. Aunque no es un requisito previo, recomendamos que si tiene bases de datos, abra cada una de ellas y edite la estructura de la base de datos para incrementar el número máximo de usuarios (para ello debe seleccionar **Mantener>Editar estructura**, y luego seleccionar la opción “**Num. Máx. de usuar.**”) para permitir el número de usuarios licenciados que tiene su organización.

## Instalar las estaciones cliente (workstations)

---

Si ha instalado DB/TextWorks en un servidor en red, necesita configurar los ordenadores de todos los usuarios para que puedan ejecutar el software. El proceso siguiente añade los ficheros necesarios en la carpeta "System" de Windows de cada terminal de usuario. El proceso también actualiza el registro de Windows para registrar las extensiones de ficheros y señalar los diccionarios que se han preseleccionado para establecer las correcciones ortográficas.

Asegúrese de que Internet Explorer 6.0 ó posterior está instalado en todos los ordenadores en que se ejecutará el software. No es necesario que sea el navegador por defecto.

---

**Usuarios de Windows Vista:** Para más información sobre como ejecutar aplicaciones en Windows Vista, ver apartado "Información importante para usuarios de Windows Vista" en página 4.

---

### Utilizar SMS para ejecutar la instalación de la estación cliente (Workstation)

1. Comparta la carpeta de instalación de DB/TextWorks en el terminal en que se ha instalado DB/TextWorks. La ruta de la carpeta se ha especificado en el paso 9 del capítulo "Instalar DB/TextWorks" en página 7.
2. En la subcarpeta SMS, dentro de la carpeta de instalación principal de DB/TextWorks, edite el fichero dbworkstation.MSI con un editor de textos MSI como Wise, InstallShield o Orca.
3. Vaya a la tabla de propiedades y edite la propiedad DBTEXTWORKSDIR, en modo que apunte a la carpeta de instalación de DB/TextWorks (por ejemplo, \\ServerName\Vol1\Inmagic\DBTextWorks\). Tenga en cuenta que la ruta debe finalizar con una barra del tipo \.
4. Utilice su programa de SMS para ejecutar la instalación de la Workstation en sus terminales de cliente.

### Ejecutar la instalación de la estación cliente (Workstation) manualmente

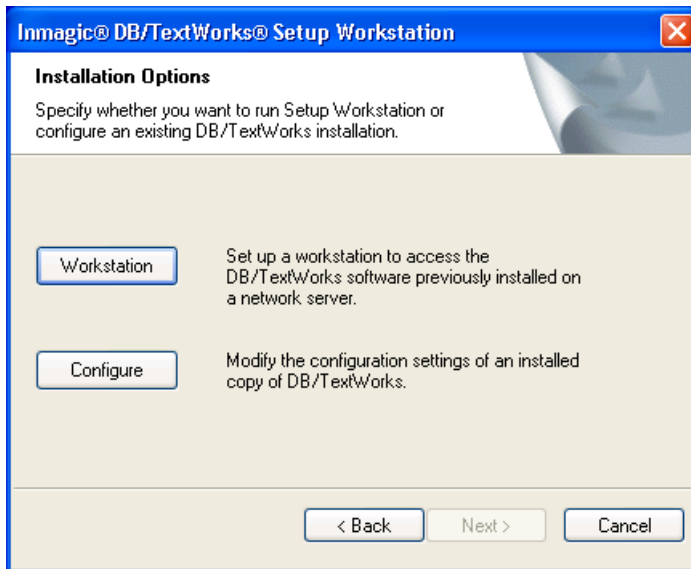
1. Comparta la carpeta de instalación de DB/TextWorks en el terminal en que se ha instalado DB/TextWorks. La ruta de la carpeta se ha especificado en el paso 9 del capítulo "Instalar DB/TextWorks" en página 7.
2. Acceda con privilegios de Administrador en cada terminal que accederá a DB/TextWorks. Debe estar logado como Administrador para ejecutar la instalación de la estación cliente (Workstation).
3. Seleccione y haga doble click en el fichero **Setup.EXE**, ubicado dónde instaló DB/TextWorks (por ejemplo, <\\ServerName\Vol1\Inmagic\DBTextWorks>).

---

**Usuarios de Windows Vista:** Para más información sobre como lanzar ficheros ejecutables, ver apartado "Información importante para usuarios de Windows Vista".

---

4. Si Internet Explorer 6.0 ó posterior no está instalado en el ordenador, aparecerá un mensaje de aviso para advertir que debe instalar Internet Explorer para poder proceder con la instalación de DB/TextWorks. Si Internet Explorer 6.0 ó posterior ya está instalado, aparecerá la ventana de diálogo de bienvenida (Welcome).
5. En la ventana de bienvenida, seleccione "**Siguiente**" ("**Next**").
6. En las opciones de instalación, seleccione **Workstation**.



7. Espere hasta que se instalen los ficheros.
8. En la ventana de instalación casi completa, seleccione o deseleccione las opciones, según se considere.
  - **Select which Spell Check dictionaries to use:** Seleccione qué diccionarios de corrección utilizará
  - **View the README:** Lea el fichero README.

Seleccione “Siguiente” (“Next”).

9. Si ha seleccionado la opción “**Seleccione qué diccionarios de corrección utilizará**” (“**Select which Spell Check dictionaries to use**”), se abrirá la ventana de selección con una lista de diccionarios disponibles. Seleccione o deseleccione los diccionarios que quiere utilizar y seleccione “Siguiente” (“Next”). Por ejemplo, los usuarios de los EEUU, quizás quieran utilizar el diccionario **Inglés Británico** (“**British English**”), de esta forma el corrector ortográfico podrá interpretar palabras como “colour” y “centre”. Si no tiene intención de editar texto con etiquetas HTML añadidas, quizás le interese deseleccionar la opción **HTML (common key words)**. La selección de diccionario que se haga se registra en el registro de Windows de la máquina local.
10. Si ha seleccionado la opción “**Leer el fichero Readme**” (“**View the README**”), puede leer o imprimir el fichero de texto, y luego cierre el fichero para continuar con la instalación.
11. Cuando el instalador finalice, seleccione “Finalizar” (“**Finish**”).

---

**Nota:** Si el programa de instalación determina que tiene que reiniciar el ordenador, el propio instalador le facilita la opción de realizar el reinicio mediante una opción específica cuando seleccione la opción “**Finalizar**” (“**Finish**”). Si éste fuera el caso, entonces será necesario que reinicie el ordenador para completar el proceso de instalación de la estación cliente (workstation).

---

## Empezar a trabajar con DB/TextWorks

---

Para ejecutar DB/TextWorks, desde el menú de inicio de Windows, seleccione **Programas>Inmagic Applications>DBTextWorks>DBTextWorks**. Tenga en cuenta que si está autenticado con permisos de administrador o con una cuenta que no sea de administrador, tendrá que establecer el fichero de usuario la primera vez que ejecute DB/TextWorks con esta cuenta de usuario.

Para ver qué programas se han instalado, abrir el menú de acceso directo: Desde el menú de inicio de Windows, seleccione **Programas>Inmagic Applications>DBTextWorks**. Dependiendo de las opciones seleccionadas durante la instalación del programa, puede que vea uno o todos los comandos siguientes:

- **DBTextWorks**. Inicia DB/TextWorks.
- **Messages Textbase**. Abre la base de datos de mensajes (*DBTMSG*), que explica por qué pueden aparecer ciertos mensajes de error cuando se está ejecutando DB/TextWorks.
- **Online Help**. Abre la ayuda en línea de DB/TextWorks.
- **README**. Abre el fichero README, que explica las nuevas funcionalidades de esta versión, lista las incidencias resueltas de las versiones anteriores y contiene otras informaciones de interés.
- **Sample Textbases**. Proporciona acceso a las bases de datos de muestra de DB/TextWorks. Utilice *Sample1* y *Sample2* para practicar las búsquedas y otras operaciones.
- **Setup Workstation**. Ejecuta el instalador de la estación cliente (*workstation*), que puede utilizar para configurar DB/TextWorks y establecer las estaciones cliente (*workstations*). Tenga en cuenta que no se puede instalar el programa utilizando esta opción. Para instalar los ficheros del programa debe ejecutar el Setup des del propio CD de instalación.

## Inmagic DB/Text PowerPack Lite

---

Inmagic DB/Text *PowerPack Lite* es un paquete que se compone de dos servicios que los administradores de sistemas pueden utilizar con DB/TextWorks para generar tareas de mantenimiento automáticas con las bases de datos.

- **Inmagic® DB/Text® PowerPack™ Checker.** Este servicio analiza la integridad de las bases de datos y opcionalmente puede arreglar ciertos tipos de problemas relacionados.
- **Inmagic® DB/Text® PowerPack™ Updater.** Este servicio ejecuta actualizaciones de manera automática y continua mediante procesos en segundo plano.

## Instalar DB/Text PowerPack Lite

---

**Nota:** Si ya tenía instalado *PowerPack Lite* 8.00, no necesita instalar o actualizar este producto otra vez, ya que es la que utiliza esta versión de DB/TextWorks.

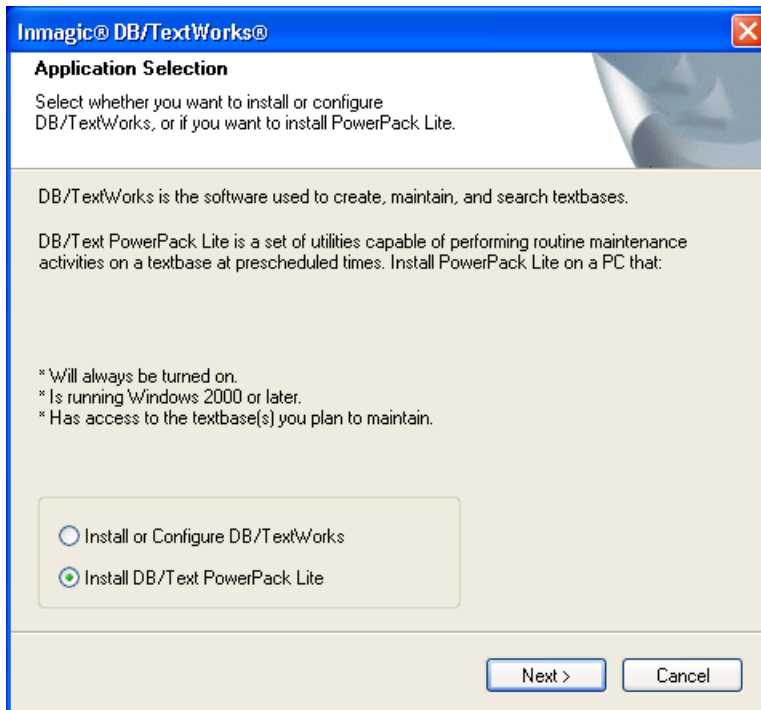
---

Instale los servicios en un ordenador que se ejecute bajo el sistema operativo Windows 2003, Windows XP Professional o Windows 2000 **que no necesite reiniciarse frecuentemente.**

El ordenador en el que se instale *PowerPack Lite* debe tener acceso a las bases de datos de DB/TextWorks que mantendrá.

Debe estar autenticado como Administrador para instalar *PowerPack Lite*.

1. Si está realizando una actualización de *PowerPack Lite*, asegúrese de que los servicios no se están ejecutando (debe pararlos utilizando las herramientas de administración de servicios de Windows).
2. Según el caso, haga una de las dos cosas:
  - Si está instalando DB/TextWorks desde el CD-ROM, insértelo en el lector del ordenador. El programa de instalación se ejecutará automáticamente. Si no lo hace, abra el explorador de Windows y en el CD-ROM de instalación haga doble clic en el fichero **Setup.EXE**.
  - Si se ha descargado DB/TextWorks en un fichero ZIP, debería primero descomprimirlo en una carpeta temporal y haga doble clic en el fichero **Setup.EXE** para ejecutar el programa de instalación.
3. En la ventana de selección, seleccione la opción **Install DB/Text PowerPack Lite** y seleccione **“Siguiente” (“Next”)**.



4. Siga las pantallas para instalar los servicios.

---

**Nota para actualización de versiones:** Si está realizando una actualización, instale la nueva versión en el mismo directorio de instalación de la anterior versión (por ejemplo: C:\Program Files\Inmagic\PPLite). Si no selecciona la misma carpeta, se creará una nueva instalación del programa y la versión anterior no se actualizará.

---

Una vez se ha instalado el paquete *PowerPack Lite*, sugerimos que lea el fichero README. El fichero ReadmePP.HTM se instala en la carpeta de instalación de *PowerPack Lite*. En este fichero se comenta qué nuevas características tiene esta versión, se listan las incidencias que quedan resueltas de versiones anteriores y otras informaciones de última hora, así como otra información importante.

## Utilizar los servicios *PowerPack Lite*

Puede ejecutar cada servicio de manera independiente. Debe tener en cuenta que hay que autenticarse como Administrador para ejecutar los servicios. Cada servicio tiene sus propias ventanas de diálogo y su propio fichero de ayuda, a los que puede acceder desde la ventana de diálogo de cada servicio. Para configurar y ejecutar los servicios, desde el menú de inicio de Windows, seleccione **Programas>Inmagic Applications>PowerPack>Checker** y **Programas>Inmagic Applications>PowerPack>Updater**.

## Programa Run-time

---

Run-time es un software autónomo de sólo-lectura que se incluye en DB/TextWorks v12.00. Se puede copiar y distribuir el software Run-time, junto con cada base de datos que haya creado, siguiendo los términos de licencia denominada "Run-time Master License Agreement".

Esto significa que puede compartir sus bases de datos con otra gente. Los usuarios finales que instalan el software Run-time serán capaces de abrir sus bases de datos y hacer búsquedas, pero no podrán realizar cambios en ningún registro o cambiar la estructura de la base de datos; tampoco podrán crear sus propias bases de datos.

**Nota:** El software Run-time no está pensado para ser usado en red; está pensado para distribuir sus bases de datos a un usuario autónomo en otra localización. El software Run-time requiere acceso exclusivo a la base de datos y permite ejecutar una sola instancia del software a la vez.

El software Run-time no se instala utilizando el CD de instalación de DB/TextWorks. Al contrario, se copian los ficheros que componen las bases de datos de Inmagic DB/TextWorks en un CD grabable. Para asegurarse que el programa hará búsquedas en las bases de datos siguiendo los mismos patrones con los que fueron creadas dichas bases de datos, también debe copiar el fichero DBText.INI en el CD con el programa de Run-time copiado.

Antes de copiar ningún fichero, seleccione **Herramientas>Opciones de carpeta>Ver**, y seleccione **Mostrar la opción todos los ficheros y carpetas ocultos**.

Para saber cómo hacer la distribución del software Run-time, consulte el apartado "Distributing Textbases with the Run-time Version" en la ayuda en línea de DB/TextWorks. Los derechos de distribución se describen en el acuerdo de licencia de DB/TextWorks así como en el apartado "Run-time Master License – Additional Terms and Conditions" de la ayuda en línea.

---

**Nota:** Si Run-time se utiliza con el tesoro de DB/TextWorks, o con formatos y plantillas de consulta que utilicen scripts, se requiere que los usuarios tengan Internet Explorer 6.0 ó posterior en sus sistemas **antes** de instalar el programa Run-time.

---

## Documentación

---

Para conocer toda la documentación disponible para el producto DB/TextWorks, lea el fichero README. Puede encontrar copias electrónicas de la documentación de DB/TextWorks en la carpeta "Documentation" del directorio de instalación del programa. También puede acceder a la documentación,

a través del “Inmagic Customer Extranet” en <http://support.inmagic.com/downloads/extranet.html>. Copyright © 2008 – 2009 Inmagic, Inc. All rights reserved.

Inmagic®, the Inmagic logo, DB/Text®, DB/TextWorks®, BiblioTech®, and BiblioTech PRO® are registered trademarks; and Inmagic.net™, BibSpeed™, IntelliMagic™, and PowerPack™ are trademarks of Inmagic, Inc.

Other brand and product names are trademarks or registered trademarks of their respective holders. Use of any other product name does not imply endorsement of that product by Inmagic, Inc.

The information in this document is subject to change without notice and should not be construed as a commitment by Inmagic, Inc., which assumes no responsibility for any errors that may appear in this document.

#### WARRANTY

INMAGIC, INC. MAKES NO WARRANTY, EXPRESS OR IMPLIED, INCLUDING BUT NOT LIMITED TO THE WARRANTIES OF MERCHANTABILITY AND FITNESS. INMAGIC, INC. SHALL NOT BE LIABLE FOR ANY LOST PROFITS OR ANY OTHER INCIDENTAL OR CONSEQUENTIAL DAMAGES. IN PARTICULAR, INMAGIC, INC. SHALL HAVE NO LIABILITY FOR ANY DATA OR PROGRAMS STORED OR USED WITH THIS PRODUCT, INCLUDING THE COSTS OF RECOVERING SUCH PROGRAMS OR DATA.

U.S. GOVERNMENT: If Licensee is acquiring the software on behalf of any unit or agency of the U.S. Government, the following shall apply:

(a) For units of the Department of Defense: RESTRICTED RIGHTS LEGEND: Use, duplication or disclosure by the Government is subject to restrictions as set forth in subparagraph (c)(1)(ii) of the Rights in Technical Data Clause at DFARS 252.227-7013. (b) For any other unit or agency: NOTICE - Notwithstanding any other lease or license agreement that may pertain to, or accompanying the delivery of, the computer software and accompanying documentation, the rights of the Government regarding its use, reproduction and disclosure are as set forth in Clause 52.227-19(c)(2) of the FAR.

Contractor/Manufacturer is Inmagic, Inc., 200 Unicorn Park Drive, Fourth Floor, Woburn, MA 01801, U.S.A.

Questions regarding any Inmagic product should be addressed to Inmagic, Inc.

Inmagic, Inc.  
200 Unicorn Park Drive  
Fourth Floor  
Woburn, MA 01801 U.S.A.  
Telephone: 781-938-4444 or 800-229-8398  
Fax: 781-938-4446  
<http://www.inmagic.com>