



**GESTIÓN DOCUMENTAL INMAGIC®
WEBPUBLISHER PRO® V.11
Notas de Instalación y Actualización**

INMAGIC®



Oficina en Madrid
Orense, 14
28020 Madrid
Tel. 91 553 52 07
Fax. 91 534 61 12

Oficina en Barcelona
Mallorca, 272, pl 3ª
08037 Barcelona
Tel. 93 215 43 13
Fax. 93 488 36 21

mail@doc6.es

www.doc6.es

 <small>consultores en recursos de información</small>		Página: 2 de 18
	WebPublisher PRO[®] 11.00 Notas de Instalación y Actualización	Revisión: v.1
mail@doc6.es		Fecha: Enero/2009

CONTENIDO

Requerimientos del sistema	3
Antes de empezar.....	4
Directorios Virtuales de WebPublisher PRO	5
Instalación de WebPublisher PRO v. 11.00.....	6
Establecer Permisos en Windows	13
Establecer permisos para la subcarpeta SAMPLE	15
Establecer permisos en el fichero DBTW PUB.INI	15
Testear WebPublisher PRO	16
Utilizando WebPublisher PRO con Windows 2008 Server.....	17
Documentación.....	18
Derechos de copyright.....	18

 consultores en recursos de información		Página: 3 de 18
	WebPublisher PRO[®] 11.00 Notas de Instalación y Actualización	Revisión: v.1
mail@doc6.es		Fecha: Enero/2009

Introducción

Este documento hace referencia tanto a nuevas instalaciones como a actualizaciones de la versión 11.00.

WebPublisher PRO permite añadir, actualizar y/o eliminar registros en bases de datos creadas con DB/TextWorks desde un navegador web, haciendo que sus bases de datos sean interactivas en una intranet, extranet o internet.

WebPublisher PRO combina su agilidad y potencia en las búsquedas con las propias capacidades del uso de XML. Esto permite integrar sus bases de datos creadas con DB/TextWorks con otras aplicaciones y crear formatos interactivos utilizando herramientas como por ejemplo Microsoft FrontPage. Para utilizar WebPublisher PRO, es necesario instalar dos productos por separado: Inmagic DB/TextWorks y WebPublisher PRO. No tiene importancia cual se instale primero, y ambos productos pueden instalarse en diferentes máquinas. Para instalar DB/TextWorks consultar el documento de instalación y actualización de dicho producto.

Requerimientos del sistema

Se recomiendan los siguientes requerimientos para utilizar todas las posibilidades de uso con WebPublisher PRO:

- Intel Pentium con un procesador de 500 MHZ o superior.
- En uno de los siguientes sistemas operativos (para trabajar con servidores 64 bits se requiere una versión IIS 6.0 ó superior):
 - Windows Vista (sólo el cliente)
 - Windows 2008 Server con Service Pack 1
 - Windows 2003 Server con Service Pack 1
 - Windows 2000 Professional con Service Pack 4
 - Windows 2000 Server con Service Pack 4
 - Windows XP Professional con Service Pack 2
- 512 MB de RAM ; 2GB de RAM para Windows Vista
- 10 MB de espacio en el disco duro para su instalación, 100 MB o más disponibles, para el almacenamiento de información.
- Microsoft Internet Information Services (IIS) versión 5.0 ó superior para todos los sistemas operativos soportados, excepto para Windows 2008 Server.
- Para Windows Server 2008, Web Server (IIS) v. 7.0 incluyendo el módulo ASP.NET (Application Development)

Nota: Para Windows 2008 Server, Microsoft ha renombrado Internet Information Services (IIS) como Web Server (IIS).

 <small>consultores en recursos de información</small>		Página: 4 de 18
	WebPublisher PRO[®] 11.00 Notas de Instalación y Actualización	Revisión: v.1
mail@doc6.es		Fecha: Enero/2009

- El módulo ASP (Application Development) debe estar instalado para que WebPublisher PRO sea capaz de guardar cualquier edición sobre web. Este módulo no forma parte de la instalación por defecto del IIS. Si este módulo está instalado, las restricciones de ISAPI o CGI (Web Server) incluirán las Active Server Pages con las restricciones en estado permitidas. Si necesita instalar el módulo ASP, haga lo siguiente: Abra el **Control Panel** y escoja **Programs and Features**. Seleccione **Turn Windows features on or off**, seleccione Web Server (IIS), seleccione **Add Role Services**, y a continuación escoja **Application Development>ASP**. Seleccione **Next** para completar la instalación.
- WindowsAuthenticationModule debe estar instalado si se utiliza la autenticación de Windows (Single Sign On).
- BasicAuthenticationModule debe estar instalado si se utiliza la autenticación básica.
- Microsoft .NET Framework Versión 2.0 debe estar instalado para utilizar el Navegador de opciones (Choices Browser), instalado en el directorio virtual InmagicBrowse. Puede descargarse el componente .NET Framework desde la página de descargas de Microsoft en www.microsoft.com.
- Microsoft Internet Explorer versión 6.0 ó posterior debe estar instalado en el servidor (para soportar las funcionalidades en XML).
- TCP/IP debe estar instalado y ejecutado.
- Una dirección IP y/o un nombre de dominio. Si el servidor está conectado a Internet, la IP debe estar registrada.
- ISAPI o CGI. (*WebPublisher PRO* soporta a ambos. Recomendamos ISAPI)
- *WebPublisher PRO* v11.00 requiere DB/TextWorks v11.00.

Antes de empezar

Tener en cuenta los siguientes aspectos antes de empezar a utilizar el software:

- **Salir de todas las aplicaciones de Windows.** Salir de todas las aplicaciones de Windows antes de instalar el producto WebPublisher PRO.
- **Software de acceso remoto.** No utilizar software de acceso remoto para instalar este producto. El servicio instalador de Windows quizás encuentre problemas cuando interactúa con el software de acceso remoto (especialmente los Terminal Services), pudiendo generar diversos errores que inhabiliten la instalación del producto. Se recomienda instalar el producto en el terminal directamente.
- **Acceso de sólo-lectura.** Asegúrese que tiene acceso de lectura y ejecución (por ejemplo, acceso de administrador) a la instalación de WebPublisher PRO y al sistema de carpetas de Windows.

 consultores en recursos de información mail@doc6.es	 WebPublisher PRO[®] 11.00 Notas de Instalación y Actualización	Página: 5 de 18
		Revisión: v.1
		Fecha: Enero/2009

- **Número de serie de WebPublisher PRO.** Localizar el número de serie de WebPublisher PRO. Se solicitará el número de serie en la instalación del producto.
- **Sección de ayuda si existen problemas de instalación** Después de la instalación de WebPublisher PRO, si no se puede acceder al software, consultar la ayuda on-line. También se puede acceder a la Extranet de Inmagic en <http://support.inmagic.com/downloads/extranet.html>.

Si está actualizando

- **Número de serie de WebPublisher PRO.** Localizar el número de serie de WebPublisher PRO. Se solicitará este número durante la instalación. Si está actualizando la versión, y no se recibe un nuevo número de serie, utilizar el mismo número de serie proporcionado con la anterior versión. Si está actualizando desde una página de descarga, (en vez del CD), necesitará una contraseña, que se debería haber proporcionado con la notificación de actualización.
- **Usuarios de DB/TextWorks y de WebPublisher PRO.** Asegúrese que todos los usuarios de ambas aplicaciones no están utilizando el software antes de empezar la actualización.
- **Compatibilidad.** WebPublisher PRO v. 11.00 necesita utilizarse con DB/TextWorks v. 11.00.
- **Carpetas de instalación.** Para una actualización completa y satisfactoria del producto, se debe seleccionar la carpeta que actualmente tiene instalados los ficheros del software.

Directorios Virtuales de WebPublisher PRO

WebPublisher PRO requiere dos directorios virtuales:

- **dbtw-wpd** – mapeado a la carpeta de instalación de *WebPublisher PRO*.
- **InmagicBrowse** – mapeado a la subcarpeta InmagicBrowse dentro de la carpeta de instalación de *WebPublisher PRO*. Este directorio virtual es necesario para la explotación y navegación de listas de validación y de índices de las bases de datos.

El componente .NET Framework v2.0 es necesario para ambos directorios virtuales. De esta forma el instalador registrará ambos directorios virtuales al componente .NET Framework v2.0.

Estos directorios virtuales se crean durante el proceso de instalación de WebPublisher PRO.

El instalador solicitará el web site en el que se quieren crear estos directorios virtuales.

Si el instalador no puede crear estos directorios virtuales, aparecerá un mensaje de error.

 consultores en recursos de información		Página: 6 de 18
	WebPublisher PRO[®] 11.00 Notas de Instalación y Actualización	Revisión: v.1
mail@doc6.es		Fecha: Enero/2009

Consultar la base de datos de conocimiento de Inmagic <http://support.inmagic.com/supbase3.htm> o contactar con el servicio técnico de doc6 para su asistencia.

Instalación de WebPublisher PRO v. 11.00

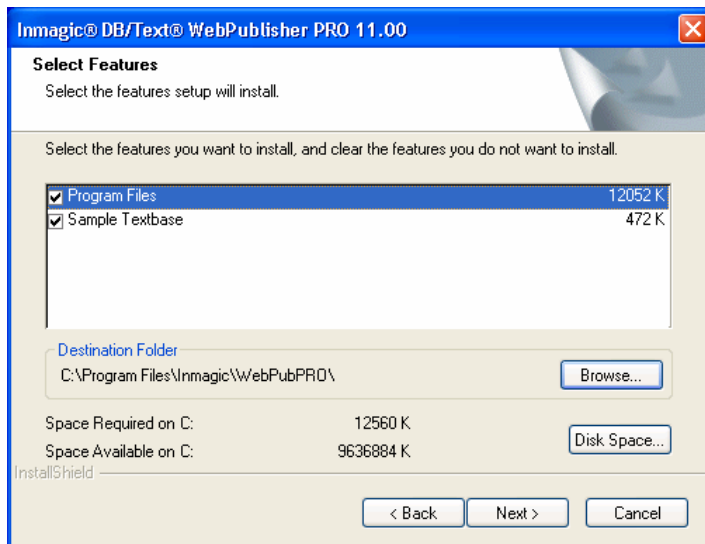
Para instalar WebPublisher PRO

1. Directamente en el servidor web, iniciar sesión con permisos de administrador sobre la máquina. Se recomienda que WebPublisher PRO no se instale en un escritorio remoto.
2. Si se está actualizando, para el IIS utilizando la opción de servicios de Windows, mediante las herramientas administrativas en el panel de control.
3. Dependiendo de la situación, hacer lo siguiente:
 - a. Si se está instalando WebPublisher PRO desde el CD-ROM, insértelo en el lector del ordenador. El programa de instalación se ejecutará automáticamente. Si no lo hace, abrir el explorador de Windows y en el CD-ROM de instalación seleccionar dos veces el fichero **Setup.EXE**.
 - b. Si se ha descargado WebPublisher PRO en un fichero ZIP, primero se ha de descomprimir, y seleccionar dos veces el fichero **Setup.EXE** para ejecutar el programa de instalación.
4. Si no se dispone de Microsoft .NET Framework v. 2.0, el instalador lo detectará y aparecerá un mensaje notificándolo. Se debe salir del instalador, instalar el componente Microsoft .NET Framework v.2.0 y ejecutar el instalador otra vez.
5. Si no está instalado Internet Explorer 6.0 ó superior, el instalador lo detectará y aparecerá un mensaje notificándolo. Se debe salir del instalador, instalar Internet Explorer 6.0 ó superior y ejecutar el instalador otra vez.
6. En la ventana de diálogo de Bienvenida, seleccione **Siguiente (Next)**.
7. En la ventana de diálogo de Privilegios de Administración Requeridos, seleccione **Siguiente (Next)** si se ha accedido a la máquina con permisos de administración. En caso contrario, seleccionar **Cancelar (Cancel)** y salir del instalador.
8. En la ventana de diálogo del Acuerdo de Licencia, leer el texto y responder como se crea conveniente.
9. En la ventana de diálogo de la información del usuario, entrar nombre, el de la institución u organización así como el número de serie de WebPublisher PRO. Seleccionar **Siguiente (Next)**.
10. En la selección de características:
 - Para las características del programa, seleccionar o deseleccionar las siguientes

 consultores en recursos de información mail@doc6.es	 WebPublisher PRO[®] 11.00 Notas de Instalación y Actualización	Página: 7 de 18
		Revisión: v.1
		Fecha: Enero/2009

opciones, según sea apropiado:

- ◆ **Program Files.** Instala la versión 11.00 de WebPublisher PRO, que se ejecuta bajo sistemas operativos Windows.
- ◆ **Sample Textbases.** Instala las bases de datos *Sample1* y *Sample2*



- Para la carpeta de destino (“**Destination Folder**”), especificar la carpeta en la que se quiere instalar WebPublisher PRO (por ejemplo, C:\Program Files\Inmagic\WebPubPRO\). Se puede aceptar la localización por defecto o seleccionar “**Navegar**” (“**Browse**”) para cambiarla.

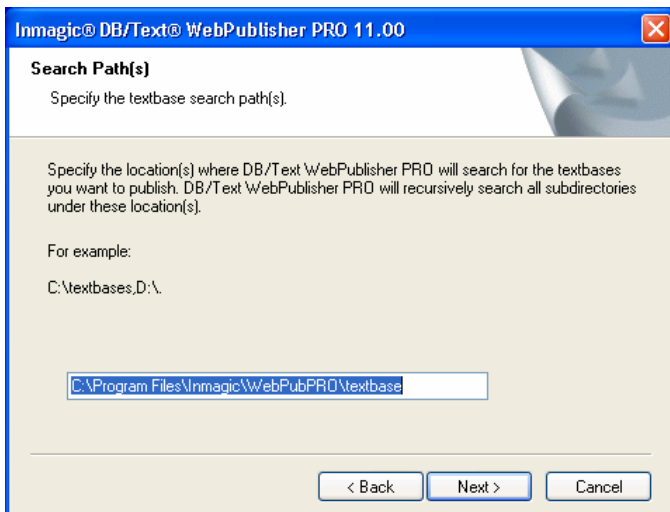
¡Consejo! Si se está actualizando la versión de WebPublisher PRO, se debe estar seguro que todos los usuarios han dejado de trabajar con el programa. Instale la versión 11.00 en la misma carpeta en la que se tiene la antigua versión. Cuando aparecen los mensajes pidiendo si se quiere sobrescribir los antiguos ficheros de WebPublisher PRO, seleccionar “**SI**” (“**Yes**”). Seleccionar “**Siguiente**” (“**Next**”).

11. En la ventana de diálogo de directorios de búsqueda, puede especificar una o más localizaciones en las que WebPublisher PRO debe localizar las bases de datos que se publicarán en web. Cuando sea necesario, WebPublisher PRO puede buscar recursivamente todas las subcarpetas que se ubican en una de estas localizaciones cuando se ejecuta una búsqueda.

Nota: Es necesario dar el control total al usuario que utiliza WebPublisher PRO para cualquier carpeta en las que se encuentren bases de datos que WebPublisher PRO debe modificar a nivel de datos. Si el directorio virtual dbtw-wpd está siendo utilizado por el usuario anónimo, la cuenta suele ser el usuario **IUSR_<máquina>**. (Tener en cuenta que para Windows 2008 Server, el usuario por defecto es IUSR). Si el directorio virtual está utilizando la autenticación integrada de Windows, entonces la cuenta de DOC6. Consultores en recursos de información

 consultores en recursos de información mail@doc6.es	 WebPublisher PRO[®] 11.00 Notas de Instalación y Actualización	Página: 8 de 18
		Revisión: v.1
		Fecha: Enero/2009

usuario de WebPublisher PRO es la cuenta del usuario.



Utilizar una coma para separar múltiples localizaciones. Si se especifica una máquina que no es donde se ubica el servidor web, utilizar el Universal Naming Convention (UNC) para la carpeta. Por ejemplo:

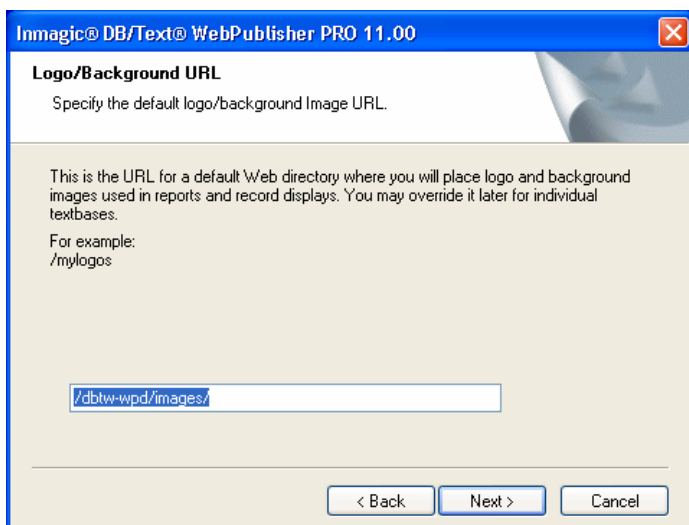
C:\WEBPUB\TEXTBASE\C:\DATA,\SERVER2\TBS

Las localizaciones especificadas se guardan en un fichero de configuración denominado DBTW PUB.INI, que se encuentra en la carpeta donde se instalan los ficheros de WebPublisher PRO. Es posible modificar a posteriori este fichero.

Seleccionar **Siguiente (Next)**.

12. En la venta de diálogo de Logo/Background URL, se puede especificar la URL por defecto del directorio virtual donde se incorporará el logo y las imágenes de fondo que se pueden utilizar en los diversos formatos.

 consultores en recursos de información mail@doc6.es	 WebPublisher PRO[®] 11.00 Notas de Instalación y Actualización	Página: 9 de 18
		Revisión: v.1
		Fecha: Enero/2009



Por ejemplo, si las imágenes se guardan en la subcarpeta MYLOGOS bajo la carpeta root del servidor, se debe indicar /MYLOGOS/ en esta ventana. La barra inicial (/) determina la URL relativa al root del servidor. Especificar la ubicación completa (por ejemplo, <http://hostname/mylogos/>) sólo si el servidor web donde se ubican las imágenes se encuentra en otra ubicación diferente a la del servidor de instalación.

La URL que se especifica no tiene que existir y no se creará automáticamente. Es simplemente un texto que WebPublisher PRO insertará delante de las imágenes o los nombres de ficheros. Por ejemplo, si se especifica /MYLOGOS/ como URL, WebPublisher PRO construirá una URL del tipo /mylogos/acme.gif

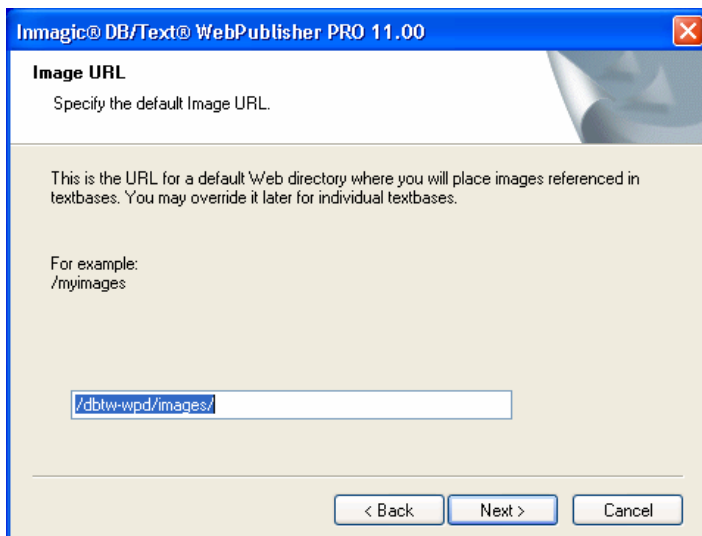
Nota: Si se pretende guardar las imágenes en una subcarpeta que se encuentra en la misma ubicación donde se ha instalado WebPublisher PRO, se puede utilizar el nombre del directorio virtual como URL. Por ejemplo, /DBTW-WPD/MYLOGOS/

La URL que se especifica se guarda en un fichero de configuración denominado DBTW.PUB.INI, que se encuentra en la carpeta donde se instalan los ficheros de WebPublisher PRO. Es posible modificar a posteriori este fichero.

Seleccionar **Siguiente (Next)**.

- En la ventana de diálogo de Image URL, insertar la URL del directorio virtual en la que se ubicarán las imágenes que están referenciadas en los registros de las bases de datos.

 consultores en recursos de información mail@doc6.es	 WebPublisher PRO[®] 11.00 Notas de Instalación y Actualización	Página: 10 de 18
		Revisión: v.1
		Fecha: Enero/2009



Por ejemplo, si las imágenes referenciadas en los registros de las bases de datos se guardan en la subcarpeta MYIMAGES bajo la carpeta root del servidor, se debe indicar /MYIMAGES/ en esta ventana. La barra inicial (/) determina la URL relativa al root del servidor. Especificar la ubicación completa (por ejemplo, <http://hostname/mylogos/>) sólo si el servidor web donde se ubican las imágenes se encuentra en otra ubicación diferente a la del servidor de instalación.

La URL que se especifica no tiene que existir y no se creará automáticamente. Es simplemente un texto que WebPublisher PRO insertará delante de las imágenes o los nombres de ficheros. Por ejemplo, si se especifica /MYIMAGES/ como URL, WebPublisher PRO construirá una URL del tipo /myimages/car.jpg

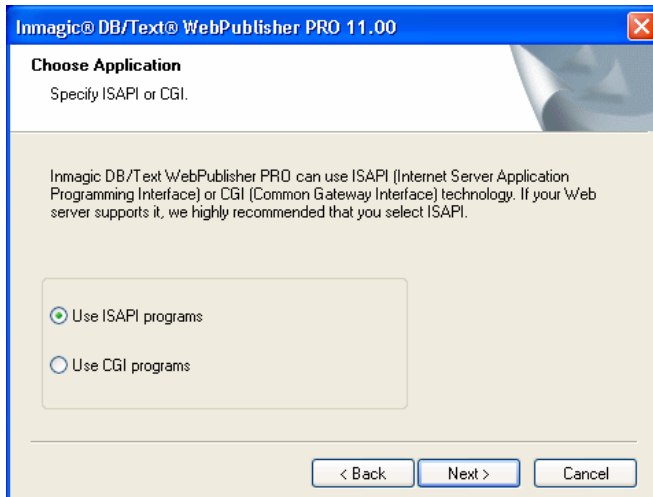
Nota: Si se pretende guardar las imágenes en una subcarpeta que se encuentra en la misma ubicación donde se ha instalado WebPublisher PRO, se puede utilizar el nombre del directorio virtual como URL. Por ejemplo, /DBTW-WPD/MYIMAGES/

La URL que se especifica se guarda en un fichero de configuración denominado DBTW-PUB.INI, que se encuentra en la carpeta donde se instalan los ficheros de WebPublisher PRO. Es posible modificar a posteriori este fichero.

Seleccionar **Siguiente (Next)**.

14. En la ventana de diálogo “Choose Application”, se debe especificar si se utilizará la interficie ISAPI o CGI para WebPublisher PRO y seleccionar **Siguiente (Next)**. Recomendamos encarecidamente ISAPI. Tener en cuenta que se soportan ambas versiones, si se necesita cambiar de tipo de aplicación, ejecutar ISAPI.BAT en la subcarpeta JSCRIPT para cambiar a ISAPI, o bien ejecutar CGI.BAT para cambiar a CGI.

 consultores en recursos de información mail@doc6.es	 WebPublisher PRO[®] 11.00 Notas de Instalación y Actualización	Página: 11 de 18
		Revisión: v.1
		Fecha: Enero/2009



15. Esperar a que el instalador instale los diferentes ficheros.
16. En la ventana de diálogo “Specify Virtual Directory Settings”, especificar en qué web site se debe crear y configurar los directorios virtuales dbtw-wpd y InmagicBrowse, así como el método de autenticación que se quiera utilizar.
 - En la caja **Available Web Sites** seleccionar el web site en el que se quiere crear los directorios virtuales (dbtw-wpd y InmagicBrowse).

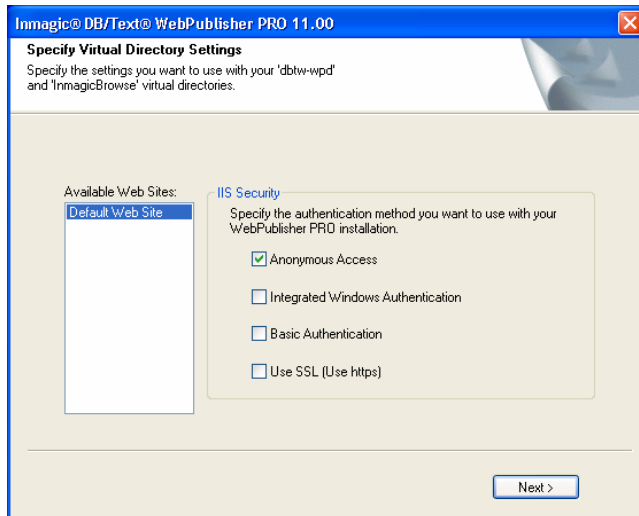
Nota para las actualizaciones: Para actualizar correctamente la aplicación, seleccionar el web site en el que fueron creados originalmente los directorios virtuales que utiliza WebPublisher PRO.

- En el grupo de autenticación del IIS, seleccionar el método de autenticación que se quiere utilizar con WebPublisher PRO. Por ejemplo, puede seleccionar el acceso anónimo con o sin SSL.

Nota: Si las bases de datos están en un servidor diferente que el del servidor web, entonces no se puede utilizar el acceso anónimo. Es necesario utilizar una cuenta de dominio válida con los permisos de seguridad apropiados.

Seleccionar **Siguiente (Next)**.

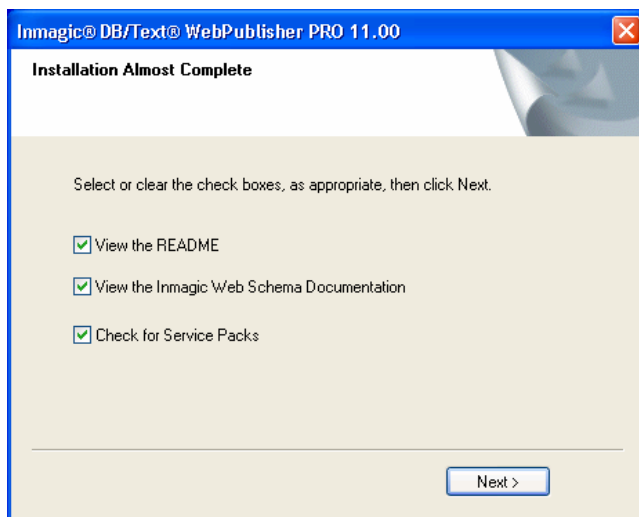
 consultores en recursos de información		Página: 12 de 18
	WebPublisher PRO[®] 11.00 Notas de Instalación y Actualización	Revisión: v.1
mail@doc6.es		Fecha: Enero/2009



Nota: Si selecciona la opción **Use SSL**, se debe configurar manualmente el HTTPS en el IIS, una vez está finalizada la instalación de WebPublisher PRO.

17. En la ventana de instalación casi completa (“**Almost Complete**”), seleccionar o deseleccionar las distintas opciones según se considere:

- Mirar el fichero Readme (“**View the README**”).
- Mirar la documentación de esquemas web de Inmagic. (“**View the Inmagic Web Schema Documentation**”)
- Comprobar Service Packs (“**Check for Services Packs**”)

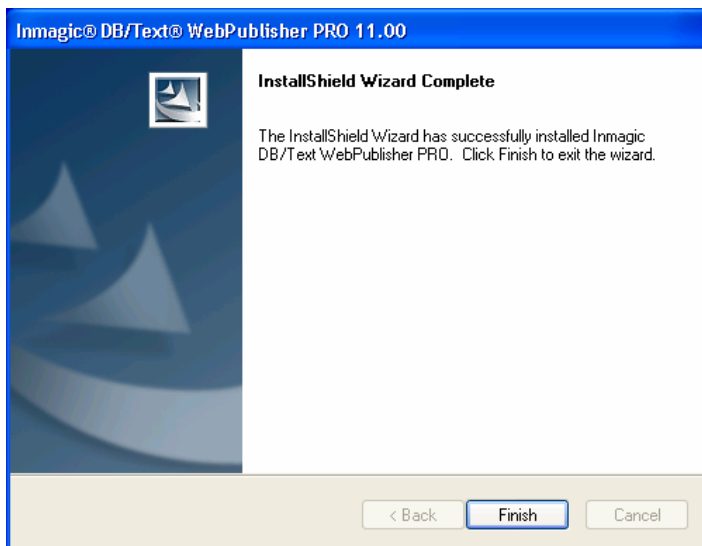


Seleccionar **Siguiente** (“**Next**”).

 consultores en recursos de información		Página: 13 de 18
	WebPublisher PRO[®] 11.00 Notas de Instalación y Actualización	Revisión: v.1
mail@doc6.es		Fecha: Enero/2009

18. Si ha seleccionado cualquiera de las opciones en el apartado previo, leer o imprimir la información que aparece y cerrar las ventanas para que continúe el proceso de instalación.

19. Una vez finaliza la instalación, seleccionar **Finalizar** (“**Finish**”)



Nota: Si el programa de instalación determina que se debe reiniciar el ordenador, el propio instalador facilita la opción de realizar el reinicio mediante una opción específica cuando se selecciona la opción “**Finalizar**” (“**Finish**”). Si éste fuera el caso, entonces será necesario que se reinicie el ordenador para completar el proceso de instalación.

20. Si se han parado los servicios del IIS en el paso 2, reiniciar los servicios otra vez. Si ha reiniciado la máquina en el paso anterior, los servicios seguramente ya se habrán reiniciado automáticamente.

21. Puede ir a la siguiente sección “Establecer Permisos en Windows”, para establecer los permisos necesarios que debe utilizar WebPublisher PRO.

Establecer Permisos en Windows

Antes de empezar a utilizar WebPublisher PRO, se deben configurar los permisos adecuados en Windows.

¡Importante! Además de los permisos Windows que se listan más abajo, también se pueden dar permisos de lectura a cualquier carpeta que contiene bases de datos que deban buscarse por WebPublisher PRO, o control total si WebPublisher PRO debe actualizar datos en las bases de datos.

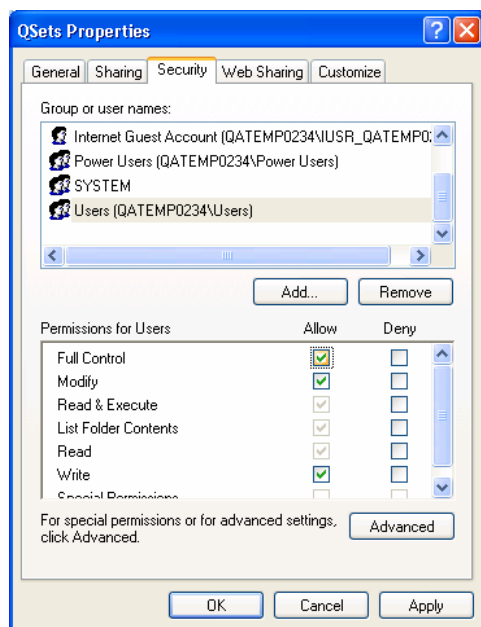
 consultores en recursos de información mail@doc6.es	 WebPublisher PRO[®] 11.00 Notas de Instalación y Actualización	Página: 14 de 18
		Revisión: v.1
		Fecha: Enero/2009

Establecer permisos para la subcarpeta QSETS

Si ha seleccionado la autenticación Windows integrada o la autenticación básica, debe establecer los permisos adecuados en la carpeta QSETS.

1. Seleccionar con el botón derecho del mouse la carpeta QSETS, bajo la carpeta de instalación de WebPublisher PRO (por ejemplo, C:\Program Files\Inmagic\WebPubPRO\QSETS\) y escoger la opción Propiedades.
2. En la pestaña de seguridad, seleccionar la cuenta del usuario o grupo apropiado, y seleccionar la opción Control Total.

Nota: Se supone que la cuenta del usuario o grupo ya existe. Si no fuera así, debe crearla y proceder entonces.



3. Seleccionar OK

Nota: Si está utilizando un Windows 2003 Server y ha seleccionado el usuario anónimo en el paso número 16, será necesario añadir la cuenta IIS_WPG para la subcarpeta QSETS con Control Total.

Establecer permisos para la subcarpeta SAMPLE

Si ha seleccionado la autenticación Windows integrada o la autenticación básica en el paso 16, y considera añadir, modificar o eliminar registros en la base de datos “Cars”, debe dar los permisos apropiados a la cuenta de usuario o al grupo, en este caso

 consultores en recursos de información		Página: 15 de 18
	WebPublisher PRO[®] 11.00 Notas de Instalación y Actualización	Revisión: v.1
mail@doc6.es		Fecha: Enero/2009

permisos de Control Total para la subcarpeta SAMPLE, donde reside esta base de datos.

Para establecer este acceso, puede seguir las instrucciones para configurar los permisos en la subcarpeta QSETS (mirar anterior apartado), excepto el paso 1 en que debe seleccionar la subcarpeta SAMPLE, normalmente ubicada en C:\Program Files\Inmagic\WebPubPRO\SAMPLE\.

Establecer permisos para la subcarpeta SAMPLE

Debe dar los permisos apropiados de Control Total a la cuenta de usuario o grupo en las que residen sus bases de datos.

Para establecer este acceso, puede seguir las instrucciones para configurar los permisos en la subcarpeta QSETS (mirar anterior apartado), excepto el paso 1 en que debe seleccionar la carpeta en las que se encuentran sus bases de datos, por ejemplo en C:\Program Files\Inmagic\WebPubPRO\Textbase\.

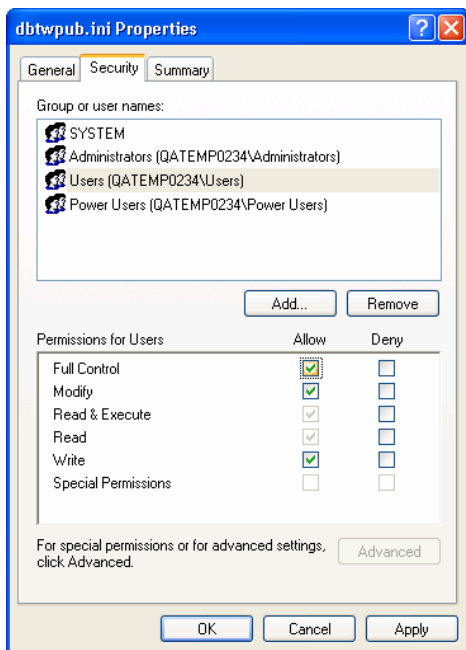
¡Importante! Debe dar Control Total a la cuenta usada por el usuario anónimo a cualquier carpeta que contenga una base de datos que deba modificarse mediante la web.

Establecer permisos en el fichero DBTWPub.INI

Si ha seleccionado la autenticación Windows integrada o la autenticación básica en el paso 16, debe establecer los permisos correctos para el fichero DBTWPub.INI.

1. Localizar el fichero DBTWPub.INI en la carpeta de instalación, seleccionar con el botón derecho del ratón la opción **Propiedades**.
2. En la pestaña de seguridad seleccionar la cuenta de usuario o de grupo, y seleccionar Control Total.

 consultores en recursos de información mail@doc6.es	 WebPublisher PRO[®] 11.00 Notas de Instalación y Actualización	Página: 16 de 18
		Revisión: v.1
		Fecha: Enero/2009



3. Seleccionar **OK**

Nota: Si las bases de datos se ubican en una máquina diferente al servidor web, no es posible utilizar un usuario local de la máquina. Debe utilizar una cuenta válida del dominio y establecer los permisos de seguridad apropiados.

Testear WebPublisher PRO

Una vez completada la instalación de WebPublisher PRO, puede realizar un testeo de la aplicación para estar seguro que el aplicativo está operativo y bien configurado. Si cualquiera de los pasos que se detallan en este apartado no funcionase o diese algún error, puede haber un problema de instalación o de configuración en el IIS.

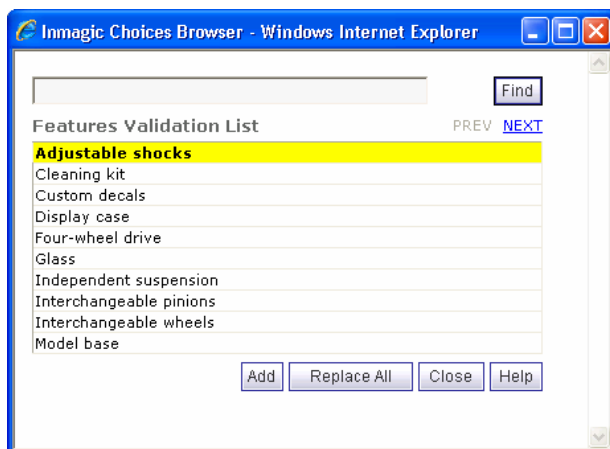
¡Importante! Si ha instalado WebPublisher PRO en un Windows 2008 Server, puede recibir un mensaje la primera vez que utiliza WebPublisher PRO mediante Internet Explorer. Este mensaje (sobre la desactivación de los parámetros de la Intranet) no significa que haya un problema en la instalación de WebPublisher PRO. Por favor, mire el apartado "Utilizando WebPublisher PRO con Windows 2008 Server".

1. Abrir el navegador web y apuntar la siguiente URL <http://WebServerName/dbtw-wpd/sample/carsqs.htm>. Completar el nombre de su servidor web en el que se ha instalado WebPublisher PRO. El directorio virtual

 consultores en recursos de información		Página: 17 de 18
	WebPublisher PRO[®] 11.00 Notas de Instalación y Actualización	Revisión: v.1
mail@doc6.es		Fecha: Enero/2009

DBTW-WPD se creó cuando se instaló el software.

2. En la página de búsqueda de la base de datos “Cars”, incorporar un asterisco en el campo “Model Type: Assembled or Kit?” y seleccionar el botón “**Enviar registro**”.
3. En la página de resultados, seleccionar **Prices (edit links)** en el desplegable.
4. Seleccionar el primer enlace que pone **Edit Record**.
5. Seleccionar el enlace **Features**. La siguiente imagen muestra lo que debería mostrar el Inmagic Choices Browser.



6. Cerrar la ventana de Inmagic Choices Browser.
7. Seleccionar el botón **Añadir registro**. No es necesario que realice ninguna modificación en el registro. Verificar que aparece el mensaje “Your record was saved.”

Utilizando WebPublisher PRO con Windows 2008 Server

La primera vez que accede a WebPublisher PRO usando Internet Explorer, puede recibir el siguiente mensaje en la barra de información del navegador.

Intranet settings are now turned off by default. Intranet settings are less secure than Internet settings. Click for options.

Este mensaje significa que Internet Explorer no ha detectado automáticamente su intranet por lo que debe especificarlo manualmente. Para realizar este proceso siga los siguientes pasos:

DOC6. Consultores en recursos de información
www.doc6.es



 consultores en recursos de información		Página: 18 de 18
	WebPublisher PRO[®] 11.00 Notas de Instalación y Actualización	Revisión: v.1
mail@doc6.es		Fecha: Enero/2009

1. Abrir Internet Explorer y escoger la opción **Herramientas > Opciones de Internet**.
2. En la pestaña de seguridad, seleccionar la zona **Intranet Local**, y seleccionar el botón **Sites**.
3. En la opción Intranet Local, eliminar la opción **Automatically detect intranet network** y seleccionar el resto de las opciones.
4. Seleccionar **OK** en la opción Intranet Local, y seleccionar **OK** en las opciones de Internet.

Documentación

Para conocer toda la documentación disponible para el producto WebPublisher PRO, mirar el fichero README. Si quiere recibir copias electrónicas de la documentación de WebPublisher PRO cuando instala el producto, las encontrará en la subcarpeta "Documentation" en el directorio de instalación. Además, puede acceder a cualquier documentación relacionada, accediendo a la sección "Inmagic Customer Extranet" en <http://support.inmagic.com/downloads/extranet.html>.

Derechos de copyright

Copyright © 2008 by Inmagic, Inc. All rights reserved.

Inmagic[®], the Inmagic logo[™], DB/Text[®], WebPublisher PRO[®], BiblioTech[®], and BiblioTech PRO[®] are registered trademarks; and Inmagic.net[™], BibSpeed[™], IntelliMagic[™], and PowerPack[™] are trademarks of Inmagic, Inc.

Other brand and product names are trademarks or registered trademarks of their respective holders. Use of any other product name does not imply endorsement of that product by Inmagic, Inc.

The information in this document is subject to change without notice and should not be construed as a commitment by Inmagic, Inc., which assumes no responsibility for any errors that may appear in this document.

WARRANTY

INMAGIC, INC. MAKES NO WARRANTY, EXPRESS OR IMPLIED, INCLUDING BUT NOT LIMITED TO THE WARRANTIES OF MERCHANTABILITY AND FITNESS. INMAGIC, INC. SHALL NOT BE LIABLE FOR ANY LOST PROFITS OR ANY OTHER INCIDENTAL OR CONSEQUENTIAL DAMAGES. IN PARTICULAR, INMAGIC, INC. SHALL HAVE NO LIABILITY FOR ANY DATA OR PROGRAMS STORED OR USED WITH THIS PRODUCT, INCLUDING THE COSTS OF RECOVERING SUCH PROGRAMS OR DATA.

U.S. GOVERNMENT: If Licensee is acquiring the software on behalf of any unit or agency of the U.S. Government, the following shall apply:

- (a) For units of the Department of Defense: RESTRICTED RIGHTS LEGEND: Use, duplication or disclosure by the Government is subject to restrictions as set forth in subparagraph (c)(1)(ii) of the Rights in Technical Data Clause at DFARS 252.227-7013. (b) For any other unit or agency: NOTICE - Notwithstanding any other lease or license agreement that may pertain to, or accompanying the delivery of, the computer software and accompanying documentation, the rights of the Government regarding its use, reproduction and disclosure are as set forth in Clause 52.227-19(c)(2) of the FAR.

Contractor/Manufacturer is Inmagic, Inc., 200 Unicorn Park Drive, Fourth Floor, Woburn, MA 01801, U.S.A.

Questions regarding any Inmagic product should be addressed to Inmagic, Inc.

Inmagic, Inc. 200 Unicorn Park Drive Fourth Floor Woburn, MA 01801 U.S.A. Telephone: 781-938-4444 or 800-229-8398 Fax: 781-938-4446 <http://www.inmagic.com>